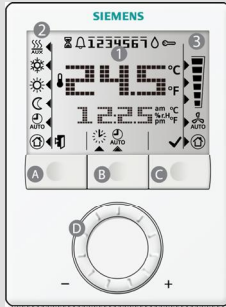


RDG100T / RDG160T – der elektronische Raumthermostat, der es Ihnen gestattet, die für Sie ideale Raumtemperatur einzustellen. Der Thermostat bietet Komfort-, Economy- und Schutzbetrieb und verfügt über einen Auto Timer mit 8 programmierbaren Schaltuhren. Der Ventilator arbeitet entweder im Automatikbetrieb oder im manuellen Betrieb mit der gewählten Drehzahl. Sie können entweder auf die Werkeinstellungen vertrauen oder eigene Anpassungen vornehmen.



### 1 Hauptdisplay

- Raumtemperatur
- $^{\circ}\text{C}$  Raumtemperatur in  $^{\circ}$  Celsius
- $^{\circ}\text{F}$  Raumtemperatur in  $^{\circ}$  Fahrenheit
- Tastensperre aktiv
- Alarmanzeige
- Kondensatbildung im Raum
- Temporäre Timerfunktion aktiv
- Wochentag 1 = Montag  
7 = Sonntag
- Einstellung Uhrzeit & Wochentag

### 2 Betriebsart

- Heizen
- Elektrische Heizung eingeschaltet
- Kühlen
- Komfort
- Economy
- Auto-Timer
- Schutzbetrieb: Schutz gegen Frost
- Anzeige zur Wahl einer Betriebsart

### 3 Ventilatorbetrieb

- Automatisch
- Manuell

Klein Mittel Hoch

**A** Betriebsarttaste

**B** Programmieraste

**C** Ventilatoraste

**D** Drehknopf

**1** Einstellung Auto-Timer

**2** Aktuelle Uhrzeit

**3** Escape (löschen)

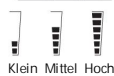
**4** Bestätigung (OK)

#### Ändern der Raumtemperatur



- Der Raumtemperatur-Sollwert kann mit dem Drehknopf geändert werden, wenn Komfortbetrieb aktiv ist oder bei .
- Drehknopf im Uhrzeigersinn (+) oder Gegenuhrzeigersinn (-) drehen, um den aktuellen Raumtemperatur-Sollwert für Komfortbetrieb zu erhöhen oder zu reduzieren. Der Einstellbereich ist 5...40  $^{\circ}\text{C}$ , es sei denn er wurde über die Parameter P09 und P10 begrenzt (zur Einstellung der Parameter siehe Rückseite).

#### Einstellen der Ventilator Drehzahl



- Ventilatoraste drücken, bis die gewünschte Ventilator-Betriebsart erreicht ist
- Im automatischen Betrieb wird durch den Thermostaten in Abhängigkeit des Sollwerts und der aktuellen Raumtemperatur die Ventilator Drehzahl automatisch eingestellt. Erreicht die Raumtemperatur den Sollwert, so stoppt der Ventilator (Werkeinstellung) oder läuft mit der niedrigen Drehzahl (P15).
- Im manuellen Betrieb läuft der Ventilator unabhängig und immer mit der gleichen Drehzahl: Niedrig / mittel / hoch

Hinweis:

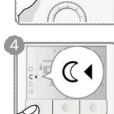
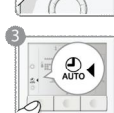
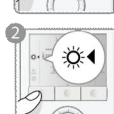
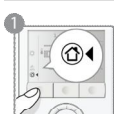
Falls gewünscht, kann über P03 der Ventilatorbetrieb umgestellt werden: Manuell, oder manuell mit Schutzbetrieb. Mit P15 bestimmen Sie die Drehzahl in der Totzone.

#### Umschaltung von Heiz- auf Kühlbetrieb



- Je nach Art der Anlage erfolgt die Umschaltung von Heiz- auf Kühlbetrieb (oder umgekehrt) entweder automatisch durch einen Changeover-Fühler oder -Schalter oder manuell durch Betätigen der Betriebsarttaste (siehe Parameter P01)
- Zur manuellen Einstellung von Heiz- oder Kühlbetrieb (P01=2), die Betriebsarttaste drücken, bis die gewünschte Betriebsart erscheint
- Bei automatischer Umschaltung oder dauerndem Heiz- / Kühlbetrieb zeigen die Symbole / an, dass sich die Anlage gegenwärtig im Heiz- oder Kühlbetrieb befindet
- Bei manueller Umschaltung erscheint das Symbol , was bedeutet, dass sich die Anlage gegenwärtig im Heiz- oder Kühlbetrieb befindet

#### Umschaltung der Betriebsart

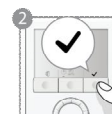
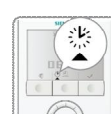


Betriebsarttaste drücken, bis das Symbol erscheint, was anzeigt, dass Schutz- / Komfort- / Auto Timer- / Economy gewählt ist.

1. Schutzbetrieb
  - Im Schutzbetrieb wird die Anlage ausgeschaltet. Sollte die Raumtemperatur unter 8  $^{\circ}\text{C}$  sinken, wird die Heizung jedoch eingeschaltet, um den Raum gegen Frost zu schützen
2. Komfortbetrieb
  - Falls gewünscht, kann Ihr HLK-Fachmann die Sollwerte für Schutzbetrieb ändern:  
Änderung durch Fachmann: Frostschutz: \_\_\_\_\_  $^{\circ}\text{C}$     Übertemperaturschutz: \_\_\_\_\_  $^{\circ}\text{C}$
  - Im Komfortbetrieb wird auf den Sollwert geregelt, der mit dem Drehknopf verändert werden kann
3. Auto Timer-Betrieb
  - Im Auto Timer-Betrieb schaltet der Thermostat automatisch gemäss den 8 programmierten Schaltuhren zwischen Komfort- und Economy um
4. Economy
  - Wird Economy gewählt, ist sicherzustellen, dass Parameter P02 auf 2 steht
  - Im Economy-Betrieb wird die Raumtemperatur auf einem niedrigeren oder höheren Sollwert gehalten, wodurch Energie und Kosten eingespart werden. Der gewählte Sollwert kann mit den Parametern P11 und P12 verändert werden. (zur Einstellung der Parameter siehe Rückseite)

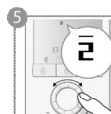
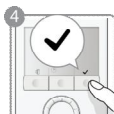
Wichtig: Der Sollwert für Economy kann auf OFF gestellt werden. Dies bedeutet, dass der Thermostat dann inaktiv ist! Es besteht also Frostgefahr, d.h. kein Schutz durch Heizen oder Kühlen!

#### Einstellen der Uhrzeit und des Wochentags



1. Programmieraste drücken.
2. Taste (OK) drücken, um die Uhrzeit einstellen zu können.
3. Die Zeitanzeige beginnt zu blinken. Drehknopf im Uhrzeiger- oder Gegenuhrzeigersinn drehen, um die Uhrzeit einzustellen.

Ist die Uhrzeit im 24-Stundenformat und Sie möchten auf das 12-Stundenformat umstellen, so ist der Drehknopf im Uhrzeigersinn über 23:59 hinaus oder im Gegenuhrzeigersinn über 00:00 hinaus zu drehen. Zurück zum 24-Stundenformat ist umgekehrt zu verfahren.

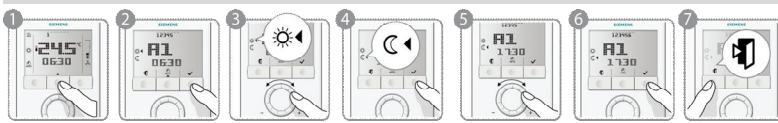


4. Uhrzeit durch Drücken der Taste bestätigen, und die Wochentagsanzeige beginnt zu blinken.
5. Drehknopf im Uhr- oder Gegenuhrzeigersinn drehen, um den aktuellen Wochentag einzustellen.
6. Aktuellen Wochentag durch Drücken der Taste (OK) bestätigen.
7. Taste (Esc) drücken, um die Programmierung zu verlassen.

Hinweis:

Nach einem Spannungsunterbruch beginnt die Tageszeitanzeige zu blinken, um die Unterbrechung zu signalisieren. Allerdings läuft der Auto Timer mit der Zeit vor dem Spannungsunterbruch weiter. Ist eine Zeitkorrektur erforderlich, so ist der Einstellmodus zu wählen.

## Einstellung der programmierbaren Schaltuhren



Der RDG100T verfügt über 8 programmierbare Schaltuhren A1...A8, von denen jede einem Tag oder mehreren Tagen zugeordnet werden kann. Zur Einstellung einer Schaltuhr ist wie folgt vorzugehen:

1. Programmierertaste zwei Mal drücken, um die Schaltuhreinstellung zu wählen.
2. Drehknopf drehen, bis die gewünschte Schaltuhr A1...A8 erreicht ist und Taste ✓ (OK) drücken.
3. Drehknopf drehen, um die Komfortbetriebs-Startzeit einzustellen und durch Drücken der Taste ✓ (OK) bestätigen.
4. Drehknopf drehen, um die Komfortbetriebs-Endzeit oder Economy-Startzeit einzustellen und durch Drücken der Taste ✓ (OK) bestätigen.
5. Wochentag L ✓ und blinken. Taste ✓ (OK) drücken, um einen Tag zu wählen oder (Esc) drücken, um einen Tag zu löschen und zum nächsten Tag gehen.
6. Nach Einstellung des siebten Tags blinken alle gewählten Wochentage. Taste ✓ (OK) drücken, um die Einstellung der aktuellen Schaltuhr zu bestätigen und zur nächsten Schaltuhr gehen. Zur Einstellung der nächsten Schaltuhr, Schritte 3 bis 6 wiederholen oder Taste (Esc) drücken, um den Einstellmodus zu verlassen.

### Hinweise:

- Um die Einstellungen zu speichern, darf nicht vergessen werden, beim obigen Schritt 6 die Taste OK zu drücken bevor Esc zum Verlassen des Einstellmodus gedrückt wird.
- Die Timerfunktion wird sichtbar mit den Einstellungen P02 = 3 oder P02 = 4 (nur RDG160T)

## Anschauen der Einstellungen



1. Programmierertaste zwei Mal drücken, um die Schaltuhreinstellung zu wählen.
2. Drehknopf drehen, um die 8 Schaltuhren anzuschauen.
3. Taste (Esc) drücken, um zum normalen Betrieb zurückzukehren.

## Temporäre Schaltuhr für verlängerte An- oder Abwesenheit

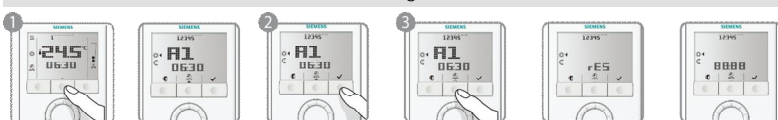
Mit der temporären Schaltuhr kann Komfort- oder Economy vorübergehend um 0.5 bis 9.5 Stunden verlängert werden.



1. Zur Einstellung der temporären Schaltuhr, Betriebsarttaste maximal 3 Sekunden drücken. Taste gedrückt halten und gleichzeitig den Drehknopf im Uhr- oder Gegenuhreigersinn drehen.
  - a) Drehknopf im Uhrzeigersinn drehen, um Komfortbetrieb zu verlängern.  
Anzeige: ☀️ 0...+9:30
  - b) Drehknopf im Gegenuhreigersinn drehen, um Economy zu verlängern.  
Anzeige: ☾ 0...-9:30

Nachdem die temporäre Schaltuhr abgelaufen ist, kehrt der Thermostat zu Auto Timer-Betrieb zurück.

## Erneutes Laden der Schaltuhr-Werkeinstellungen



1. Programmierertaste zwei Mal drücken, um die Schaltuhreinstellung zu wählen.
2. Taste ✓ (OK) drücken, um den Schaltuhr-Einstellmodus zu wählen.
3. Programmierertaste mindestens 3 Sekunden drücken. Es erscheint „ES“.
4. Taste ✓ (OK) drücken, um das erneute Laden der Schaltuhr-Werkeinstellungen zu bestätigen, oder Taste (Esc) drücken, um die Einstellungen ohne Änderungen zu verlassen.

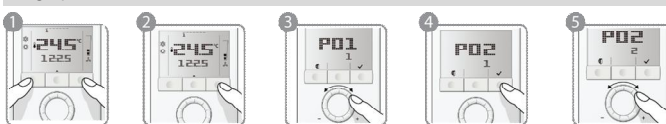
Werk-einstellungen	Wochentage	Uhrzeit, während der der Thermostat im Komfortbetrieb arbeitet	
	Mo(1)-Fr(5)	06:30 – 08:30 (A1)	17:30 – 22:30 (A2)
Sa (6)	08:00-23:00 (A3)		
So (7)	08:00-22:30(A4)		
	Während der restlichen Zeit befindet sich der Thermostat im Economy-Betrieb. Die Schaltuhren A5 - A8 sind frei, ohne Werkeinstellungen.		

## Tastensperre



- Um die Tasten manuell zu sperren oder freizugeben, ist die Ventilatorstaste während 3 Sekunden gedrückt zu halten. Auf diese Weise werden die Tasten gesperrt oder freigegeben, wenn P14 auf 2 gestellt ist
- Ist P14 auf 1 gestellt, so sperrt der Thermostat 10 Sekunden nach der letzten Einstellung die Tasten automatisch

## Regelparameter



Wünschen Sie Regelparameter zu ändern, so gehen Sie wie folgt vor:

1. Linke und rechte Taste gleichzeitig für mindestens 4 Sekunden drücken.
2. Tasten loslassen und innerhalb von 2 Sekunden die rechte Taste nochmals drücken bis „P01“ angezeigt wird.
3. Den gewünschten Parameter durch Drehen des Drehknopfes anwählen.
4. Taste ✓ (OK) drücken. Der aktuelle Wert des gewählten Parameters beginnt zu blinken; er kann durch Drehen des Drehknopfes geändert werden.
5. Taste ✓ (OK) drücken, um den geänderten Wert zu bestätigen, oder Taste (Esc) drücken, um die Änderung rückgängig zu machen.

Falls weitere Parameter geändert werden sollen, sind die Schritte 3 bis 5 zu wiederholen, oder Taste (Esc) zu drücken, um den Parameter-Einstellmodus zu verlassen.

Nr.	Parametername	Werkeinstellung	Einstellbereich	Einst.
P01	Steuersequenz	2-Rohr / 2-stufig: 1 = nur Kühlen 4-Rohr: 4 = H und K	0 = nur Heizen 1 = nur Kühlen 2 = Umschaltung H/K, man. 3 = Umschaltung H/K, auto 4 = Heizen und Kühlen	
P02	Betriebsartwahl über Betriebsarttaste	1 RDG100T: 1, 2 RDG160T: 1...4	1 = Auto / Komfort- / Schutzbetrieb 2 = Auto / Komfort / Economy / Schutzbetrieb 3 = Komfort / Schutzbetrieb 4 = Komfort / Economy / Schutzbetrieb	
P03	Betriebsartwahl über Ventilatorstaste	0	0 = Auto / Manuell 1 = Manuell 2 = Auto / Manuell / Schutzbetrieb	
P04	Einstellung °C oder °F	0	0 = °C 1 = °F	
P05	Fühlerabgleich	0.0 K	- 3 ... 3 K	
P06	Standard-Temperaturanzeige	0	0 = Raumtemperatur 1 = Sollwert	
P08	Basis-Komfortsollwert	21 °C	5 ... 40 °C	
P09	Minimale Sollwertbegrenzung in Komfortbetrieb	5 °C	5 ... 40 °C	
P10	Maximale Sollwertbegrenzung in Komfortbetrieb	35 °C	5 ... 40 °C	
P11	Sollwert Heizen für Economy (WheatEco)	15 °C	OFF, 5 °C...WcoolEco	
P12	Sollwert Kühlen für Economy (WcoolEco)	30 °C	OFF, WheatEco...40 °C	
P13	Elektrische Heizung im Kühlbetrieb	ON	OFF = AUS ON = EIN	
P14	Tastensperre	0	0 = ausgeschaltet 1 = automatisch 2 = manuell	
P15	Ventilatorstufe in Totzone (Komfortbetrieb)	0	0 = Ausgeschaltet 1 = Stufe 1 (H oder K) 2 = Stufe 1 (nur Kühlen)	

Je nach Einstellung der DIP-Schalter werden nicht alle Parameter angezeigt